

# 2.4

## Mi alrededor y el futuro

### Introducción

Reconocer la importancia del contexto en el que los estudiantes se han desarrollado a lo largo de su vida como base para la formación de valores y formas de entender el mundo y las relaciones, es imprescindible para comprender desde una perspectiva más amplia los procesos de motivación en la consecución de sus metas. En esta variación se plantean actividades que ayudarán al reconocimiento de la influencia de la familia y el contexto en la construcción de su futuro, buscando brindarles más elementos para decidir qué quieren para sí mismos.

### ¿Cuál es el objetivo de la lección?

Que los estudiantes distingan las ventajas de reflexionar sobre el futuro, de establecer metas a largo plazo y las posibles implicaciones de no hacerlo.

### ¿Por qué es importante?

Porque reconocerán la influencia del contexto y la familia en la construcción de su futuro y sobre ello podrán decidir aquello que les sea benéfico.

### Concepto clave

Contexto

### Orientaciones didácticas

Duración total: 20 minutos.

- Los tiempos asignados a cada actividad son sugeridos.

2 min. Individual

### Introducción para los estudiantes

Lectura y reflexión del texto introductorio, de la cita y *El reto es*

- Recapitule el texto de la introducción y haga un ejercicio de reflexión, puede preguntar al grupo de qué elementos se compone el contexto donde se desarrollan. Esto permitirá recuperar conocimientos previos e iniciar con las actividades de la variación.

11 min. Grupal

### Actividad 1

Mi familia y mi contexto, mirando al futuro.

- Inicie la actividad solicitando al grupo que formen tres equipos (indique de qué manera hacerlo).
- Cuando los equipos estén formados, informe las diferentes tareas para cada equipo.

# 2.4

## Mi alrededor y el futuro

*"No te desespere, amigo mío. El "hoy" le pertenece a ellos, pero el futuro es nuestro".*  
Rodman Philbrick.

El momento, lugar y personas con las que has convivido desde pequeño forman parte de tu historia, pero también de tu futuro, pues a partir de tu contexto has construido una manera de entender el mundo y de actuar. Tu familia, tu comunidad y el ambiente influyen, directa o indirectamente, en las metas que te planteas. Reconocerles ayuda a plantearse el futuro con más claridad y tener la oportunidad de decidir aquello que desees y sea benéfico para ti.

**El reto es** distinguir las ventajas de reflexionar sobre el futuro, de establecer metas a largo plazo y las posibles implicaciones de no hacerlo.

**Actividad 1.**

a. Dividan su grupo en tres equipos y organicense para realizar las tareas específicas de cada equipo:

Equipo 1	Representar la situación de una chica <b>de su edad y la influencia de su familia</b> en su visión de futuro, considerando metas específicas a mediano y largo plazo.
Equipo 2	Representar la situación de un chico de su edad y la influencia <b>de su comunidad y de su contexto</b> en su visión de futuro, considerando metas específicas a mediano y largo plazo.
Equipo 3	Analizar de qué manera la familia, comunidad y contexto representado por los equipos 1 y 2, influyeron en el futuro de ambos jóvenes.

b. Los equipos 1 y 2 representarán por turnos las situaciones frente al resto del grupo, mientras el equipo 3 observa y analiza.

**Actividad 2.**

- A partir de la actividad anterior, compartan sus puntos de vista sobre la influencia de la familia y el contexto en la construcción del futuro.
- Dialoguen cómo a partir del reconocimiento de esta influencia pueden visualizar un proyecto de vida que sea de su interés y que además considere su bienestar.

www.sems.gob.mx/construyet

Perseverancia | 1

- Dé tiempo para organizarse y representar por turnos (equipos 1 y 2) las situaciones frente al resto del grupo, mientras el equipo 3 observa y analiza. De no haber tiempo suficiente, puede centrar la actividad solamente en una de las representaciones.

5 min. Grupal

### Actividad 2

#### Reflexión grupal.

- Solicite al equipo 3 que comparta con el resto del grupo sus puntos de vista sobre la influencia de la familia y el contexto en la construcción del futuro. Destaque que en el contexto en el que se desarrollan pueden encontrar apoyo para cumplir sus metas, pero en casos donde el contexto no es favorecedor, ellos podrán decidir lo que aporte a su bienestar y pleno desarrollo.
- Cierre la actividad con una reflexión sobre la influencia del contexto y la familia en la construcción del futuro, y la posibilidad de definir metas propias que favorezcan su bienestar, así como también reconocer el apoyo de los otros.

1 min. Grupal

### Reafirmo y ordeno

- Pida a un alumno que lea en voz alta el texto, y al resto del grupo que siga la lectura en silencio. Si el tiempo se lo permite puede comentar una conclusión breve.

1 min. Individual

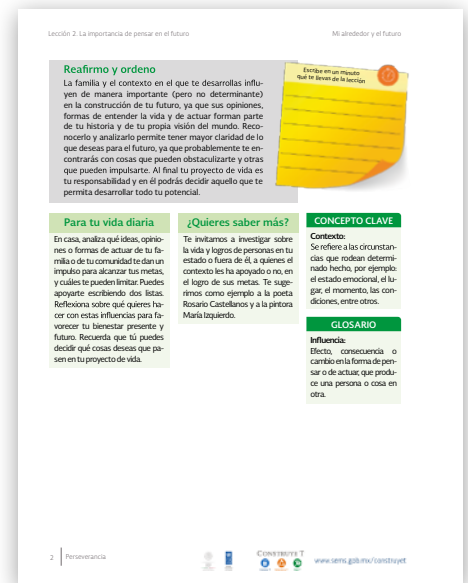
### Escribe en un minuto qué te llevas de la lección

- Pida a los estudiantes que escriban en su cuaderno, o donde estén realizando las actividades, los aprendizajes más significativos de la variación.

1 min. Grupal

### Para tu vida diaria, ¿Quieres saber más?, Concepto clave

- Invite a sus estudiantes a poner en práctica lo que se pide en las secciones. En la sección *¿Quieres saber más?* sugiera que lean el artículo recomendado, en el que encontrarán *conceptos clave* sobre la influencia de la familia y el entorno en la construcción de su futuro.



## Aplicaciones para el aula y su vida diaria

Como parte de su práctica cotidiana, procure contextualizar los contenidos de su asignatura, promoviendo la reflexión sobre la influencia de éstos en la proyección del futuro. Ofrezca ejemplos de personajes clave sobre los temas revisados, situándolos en su entorno.

Un análisis personal de los elementos familiares y contextuales que le impulsan o limitan en la vida cotidiana, puede brindarle nuevas herramientas para comprender mejor la forma en que se relaciona, y plantearse usted mismo posibles modificaciones que le ayuden a mejorar tanto en lo académico como en lo personal.

#### En caso de crisis emocional:

Si los temas o actividades de las variaciones provocan en los estudiantes emociones desagradables, reacciones de llanto, alzar el tono de voz o deseos de no continuar con las actividades, le sugerimos detenerse un momento. Puede brindarle las opciones de continuar con la actividad o salir del salón a tomar aire fresco y realizar respiraciones profundas, atendiendo a las sensaciones del cuerpo, con el fin de que pueda mantener la calma. Si detecta que se trata de un caso difícil que usted no puede manejar, es deseable que lo canalice a las autoridades escolares competentes, orientador o psicólogo escolar.

#### Equidad e inclusión educativa:

Se recomienda incluir por igual a todos los estudiantes en las actividades de las variaciones, poniendo énfasis en aquellos con discapacidad, alumnos en situación de calle, con aptitudes sobresalientes, con enfermedades crónicas, entre otras condiciones. Si tiene dudas puede consultar el documento *Equidad e Inclusión (Modelo educativo)*. México: SEP, 2017) en <http://www.sems.gob.mx/work/models/sems/Resource/12302/1/images/equidad-e-inclusion.pdf>

## Evaluación de la lección

De acuerdo con las siguientes afirmaciones, seleccione la opción que refleje su opinión.

Rubro	Totalmente en desacuerdo	En desacuerdo	Neutral	De acuerdo	Totalmente de acuerdo
Al menos un 50% de los estudiantes reconoció la influencia del contexto y la familia en la construcción de su futuro.					
Los estudiantes mostraron interés y se involucraron en las actividades.					
Se logró un ambiente de confianza en el grupo.					
¿Qué funcionó bien y qué efectos positivos se observaron al realizar las actividades?					
Dificultades o áreas de oportunidad					
Observaciones o comentarios					